

Le Binnenhof



Le Binnenhof

Le Binnenhof, au coeur de La Haye, est comme son nom néerlandais l'indique une cour intérieure. Elle est entourée des bâtiments abritant le parlement et le gouvernement, et du Ridderzaal (Salle des Chevaliers). C'est d'ici que sont gouvernés les Pays-Bas. Les représentants du peuple y tiennent leurs assemblées, le premier ministre y travaille et le cabinet y délibère chaque semaine. Le Ridderzaal, la Salle médiévale des Chevaliers, accueille une fois par an l'assemblée de la Chambre des Représentants et du Sénat se réunissant en États généraux, le troisième mardi de septembre, jour où le chef de l'état néerlandais présente la politique du gouvernement pour l'année à venir dans le Troonrede ou discours du trône.

Le centre du gouvernement des Pays-Bas *un peu d'histoire*

Les comtes de Hollande

En 1229, Floris IV, comte de Hollande de 1222 à 1234, acquérait un terrain en forêt, près d'un étang. Il s'y trouvait probablement déjà une ferme. Le comte tenait sa cour à 's-Gravenzande et à Leiden mais désirait posséder entre ces deux villes un pavillon de chasse sur ses propres terres. Il fit ériger sur le terrain, des remblais de terre et de bois. Floris IV ne profita pas longtemps de son acquisition, car il perdit la vie en France en 1234.

Son fils, Willem II (Guillaume II), lui succéda. Il fit construire deux nouveaux logis, qui ne seront réunis en un seul que beaucoup plus tard, en 1511. C'est aussi sous Willem II que furent construits la tour carrée appelée Haagtoren, et, quelque temps après, les appartements de la comtesse.

En 1248, le comte de Hollande, en reconnaissance de son soutien militaire au Pape, reçut la couronne du Saint-Empire romain germanique. Sa dignité royale l'obligea à faire construire une grande salle de réception, mais comme il mourut en 1256 déjà, il n'en fit jamais usage. Elle fut achevée par son fils Floris V et appelée Grote Zaal (Grande Salle)



Le château
des comtes
de Hollande
vers 1300



Le Ridderzaal (Salle des Chevaliers)

et plus tard Ridderzaal (Salle des Chevaliers). C'était en son temps une construction fort imposante. Elle cacha en partie à la vue la demeure du comte, mais donna à l'ensemble l'aspect d'un vrai château. Tout autour s'élevèrent d'autres bâtiments: granges, ateliers, cuisines. Le nom Binnenhof, qui signifie cour intérieure, provient de cette cour du château médiéval des comtes de Hollande.

Floris V s'attacha à étendre son pouvoir et ses terres, dont il améliora également le gouvernement. Il résida plus souvent que ses prédécesseurs au château de Die Haghe (littéralement « la haie »). C'est aussi ainsi que naît l'autre nom de la localité: « des graven hage », plus tard « 's-Gravenhage », qui signifie « la haie du comte ». C'est probablement encore sous Floris V que fut construit le Hofkapel (Chapelle de la Cour), la petite église au nord du Ridderzaal, démolie au dix-neuvième siècle.

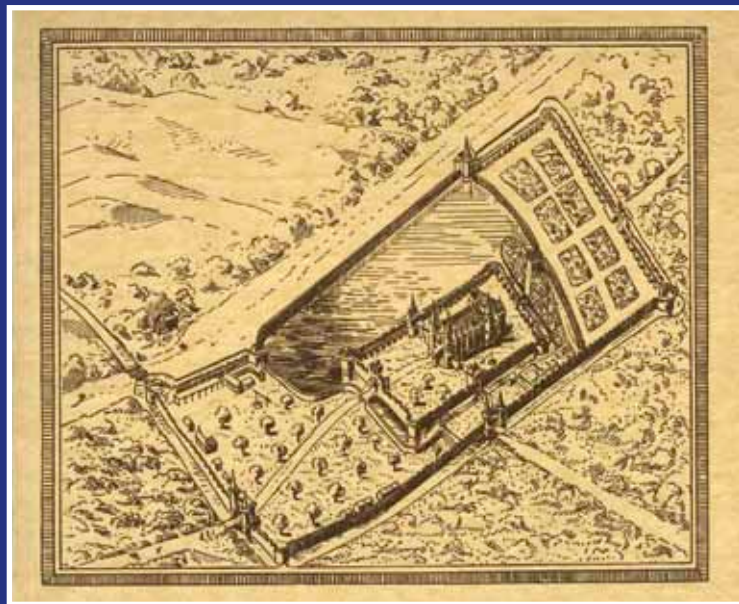
Le Binnenhof était entouré d'un fossé et d'un rempart avec plusieurs portes. Autour se trouvaient plusieurs autres domaines appartenant au comte. Côté ouest se trouvait le Buitenhof (Cour extérieure) abritant le bétail et plus tard les écuries et les ateliers. À l'est du château s'étendaient les potagers et les vergers, entre les rues actuelles Korte Poten et Toernooiveld (y compris le Plein actuel). Le Buitenhof et les potagers étaient eux aussi entourés d'un rempart.

Du portail du Binnenhof au Buitenhof, un sentier menait au Gevangenpoort (Porte de la prison). Du Keukenpoort (Porte des cuisines), au sud du Ridderzaal, un chemin menait au Spuiport (Porte de l'écluse de déversement), dont les contours sont aujourd'hui indiqués sur le Hofplaats. Le château avait trois portes fortifiées extérieures: le Gevangenpoort, le Spuiport et une porte à l'angle nord-ouest (à peu près à l'emplacement actuel du Haags Historisch Museum). Des trois, seul le Gevangenpoort existe encore; il doit son nom à sa transformation en prison au quinzième siècle. Malheureusement, on ne sait pas exactement quand a été creusé le grand étang du Hofvijver.

Les maisons de Bavière et de Bourgogne

Après la mort prématurée de Jan I en 1299, la maison des comtes de Hollande s'éteignit, Floris V n'ayant pas d'autre enfant. C'est la maison de Hainaut qui hérita du comté. Le comte Willem III (Guillaume III), qui y régna de 1304 à 1337, fit construire derrière les logements existants un nouvel appartement pour sa fille. C'est également sous la maison de Hainaut que fut construit le Ridderhuis (Maison des chevaliers) dans l'angle nord-ouest du Binnenhof, destiné à loger des visiteurs nobles.

En 1358, le titre de comte de Hollande et du Hainaut passa au duc Albrecht de Bavière, lequel, comme son fils Willem



Le Binnenhof vers 1300

VI (Guillaume VI), résida presque en permanence au Binnenhof. Tant le Binnenhof que le Buitenhof s'enrichirent de nombreux nouveaux bâtiments: fauconnerie, sellerie, forge, boutique. Aux environs se fixèrent des artisans et commerçants qui proposaient leurs services et marchandises à la cour. C'est ainsi que le hameau de fermes de la résidence du comte grandit pour devenir le village appelé Die Haghe. Après diverses péripéties politiques et militaires, le comté de Hollande passa en 1433 aux mains du duc de Bourgogne, Philippe III, dit le Bon. Le duc ayant sa cour à Bruxelles, il délégua la gestion quotidienne du comté à un remplaçant nommé « Stadhouter » (lieutenant général). Une partie des bâtiments sur le côté nord du Binnenhof fut aménagée pour lui servir de résidence : c'est le Stadhouderskwartier (quartier du Stadhouter). Philippe le Bon, le premier à réunir les Staten-Generaal (États généraux) rassemblant des représentants des trois ordres (noblesse, clergé et bourgeoisie) des différentes provinces à Bruges en 1464, invita également les chevaliers de la Toison d'Or à plusieurs festins mémorables dans le Ridderzaal.

Lentement mais sûrement, le Binnenhof se transforma en un centre administratif important. Au milieu du quatorzième siècle déjà, les représentants des ordres (ou États) de Hollande y tinrent leur assemblée pour la première fois (alors qu'ils se réunissaient en général en ville). En 1511, les



Le Rolzaal (Salle des Rôles)



Le stadhouder Willem van Oranje (Guillaume d'Orange)

anciens logis du comte Willem II furent réunis et réaménagés pour accueillir le tribunal suprême de la province, le Hof van Holland. Cette Cour continua d'y siéger jusqu'au dix-neuvième siècle. La salle du tribunal est appelée Rolzaal (Salle des Rôles) à cause des rouleaux (ou rôles) de parchemin sur lesquels on consignait les procès et les verdicts.

Arrivée de la maison d'Orange

Au début du seizième siècle, plusieurs régions des Pays-Bas revinrent par héritage au roi d'Espagne, Charles Quint de Habsbourg. À son abdication en 1555, son fils Philippe II reprit le gouvernement. En 1568 éclata la révolte des Pays-Bas contre l'Espagne, qui deviendra la Guerre de Quatre-vingts ans. Il est remarquable que le chef de cette Révolte, le prince Guillaume d'Orange dit le Taciturne et appelé en néerlandais Willem van Oranje (1533-1584), avait été nommé stadhouder par Philippe II lui-même. Guillaume d'Orange ne résida pas au Binnenhof mais c'est lui qui établit la dynastie des Orange aux Pays-Bas.

Dix ans après le début de la Révolte, les États de Hollande décidèrent de ne plus se réunir qu'à La Haye. En effet, n'ayant pas le statut de ville, La Haye n'avait pas siége dans leur assemblée; aucune ville n'était donc plus privilégiée par le fait de l'accueillir. En 1581, huit des dix-sept provinces des Pays-Bas formant les Pays-Bas septentrionaux abjurèrent la suzeraineté de Philippe II en signant l'Acte van Verlatinghe, en français Acte de

La Haye ou Abjuration de La Haye. La signature eut lieu au Binnenhof. Les États de Hollande célébrèrent cet instant historique en offrant au Stadhouter une fête magnifique dans le Grote ou Ridderzaal (la Salle des chevaliers).

Après l'assassinat de Guillaume le taciturne en 1584, son fils Maurits (Maurice d'Orange) lui succéda comme stadhouder. Maurits s'établit avec sa cour dans le Stadhouderskwartier du Binnenhof. Il fit construire la tour qui porte son nom, Mauritsstoren, à l'angle de l'étang du Hofvijver (1598-1600). Poursuivant l'extension du Stadhouderskwartier, il fit remplacer l'ancienne porte vers le Buitenhof par le Stadhouderspoort (Porte du Stadhouter), achevée en 1621, réservée exclusivement au stadhouder.

En 1588, donc pendant que Maurits est stadhouder, les sept provinces du nord des Pays-Bas proclament la république: la Republiek der Zeven Verenigde Nederlanden, connue en français sous le nom de Provinces-Unies. Son gouvernement général est aux mains des États généraux composés de représentants des provinces qui forment la république: Gueldre, Hollande, Zélande, Utrecht, Frise, Overijssel et Groningue. Les États généraux ont leur siège fixe au Binnenhof, de même que le Raad van State (Conseil d'État), à l'époque une instance administrative sans grand pouvoir réel. Presque toutes les instances gouvernementales et administratives des Pays-Bas se trouvent ainsi réunies autour du Binnenhof: les États généraux, les États

de Hollande, le Conseil d'État, la Cour de justice (Hof van Holland) et le Rekenkamer (Cour des comptes).

La Trêve de douze ans et le Traité de Münster

La guerre contre l'Espagne, commencée en 1568, est interrompue de 1609 à 1621 par la trêve dite de Douze ans. Les négociations pour ce cessez-le-feu furent menées entre autres dans les locaux des États généraux donnant sur le Hofvijver. Ce ne fut qu'à la fin du dix-septième siècle que se construisirent à cet endroit de véritables salles de réception et d'assemblée. La salle de réception est alors baptisée Trêveszaal, Salles des Trêves, en l'honneur de ce traité: elle porte toujours ce nom. La salle voisine s'appelle Statenzaal, la Salle de États. Toutes deux font aujourd'hui partie du ministère des Affaires générales.

L'une des pages noires de l'histoire des Pays-Bas est l'exécution, en 1619, du raadpensionaris (grand-pensionnaire) Johan van Oldenbarnevelt, grand homme d'état âgé de 71 ans, mis à mort à la suite de ses différends avec le prince Maurice d'Orange, entre autres au sujet de l'opportunité d'une trêve avec l'Espagne et de questions religieuses. Le 13 mai 1619, Van Oldenbarnevelt fut décapité sur un échafaud dressé devant le Ridderzaal.



La décapitation de Johan van Oldenbarnevelt en 1619

En 1648, le Traité de Münster mit fin à une période de profonds troubles dans l'Europe entière, et pour les Pays-Bas, à la guerre de quatre-vingts ans avec l'Espagne. Les Provinces-Unies deviennent une république reconnue par tous les pays signataires.

Les périodes sans stadhouder

Après la mort du stadhouder Willem II (Guillaume II) en 1650, plusieurs provinces, ayant à leur tête la puissante province de Hollande, décidèrent de ne pas nommer de nouveau stadhouder. Cette décision était liée à la lutte politique et religieuse opposant deux factions, les Prinsgezinden (le parti des princes ou orangistes) qui soutenait la maison d'Orange, et les Staatsgezinden républicains (parti des Regenten, les grands bourgeois). La première période sans stadhouder (en néerlandais: Eerste Stadhouderloze Tijdperk) dure de 1650 à 1672. Le stadhouderlijk kwartier du Binnenhof resta inhabité, et les États de Hollande en profitèrent pour en annexer une bonne partie pour la construction d'une grande salle d'assemblée destinée à symboliser leur richesse et leur puissance. Depuis 1849, elle sert aux assemblées de la Eerste Kamer (Sénat).

En 1672, le Rampjaar (année désastre), les Provinces-Unies furent attaquées simultanément par la France, l'Angleterre et plusieurs évêchés allemands, et le peuple exigea une



Le Binnenhof vers la fin du dix-septième siècle





Le palais du stadhouder Willem V,
avec le Balzaal au premier étage



autorité centrale personnifiée: un prince d'Orange nommé stadhouder. Il tint le grand-pensionnaire de Hollande, Johan de Witt, pour responsable de toutes ses misères; en 1672, de Witt fut assassiné à La Haye par une populace en furie. Les successeurs de Willem II reprirent leurs quartiers au stadhouderlijk kwartier du Binnenhof.

Les différentes provinces composant la république des Provinces-Unies élaient chacune leur stadhouder, bien que choisissant souvent la même personne. La province de Frise garda ainsi pendant longtemps un autre stadhouder que la province de Hollande. À la mort du stadhouder Willem III (Guillaume II), en 1702, la Hollande et plusieurs autres provinces entrèrent dans la deuxième période sans stadhouder (Tweede Stadhouderloze Tijdperk), car Willem III n'avait pas laissé d'enfant, et les États de Hollande avaient décrété antérieurement la succession héréditaire en première ligne. Le stadhouderlijk kwartier perd ainsi de nouveau sa fonction. En 1747, les États généraux décidèrent d'instaurer un stadhouder unique, héréditaire, pour toutes les provinces; ils nomment Willem IV (Guillaume IV), stadhouder de Frise et descendant d'une autre branche de la maison d'Orange. Il fut le premier stadhouder de toutes les provinces, et il s'établit à La Haye.

La position du stadhouder se rapproche ainsi de plus en plus de celle d'un souverain. Il est ainsi peu surprenant qu'entre

1777 et 1793, on construisit pour Willem V (Guillaume V), le dernier stadhouder, une prestigieuse nouvelle aile sud sur le Binnenhof. Il y fit aussi aménager le Balzaal (Salle de bal), où la Tweede Kamer (le Parlement) se réunira jusqu'en 1992. Le Binnenhof est ainsi, pour le moment, achevé.

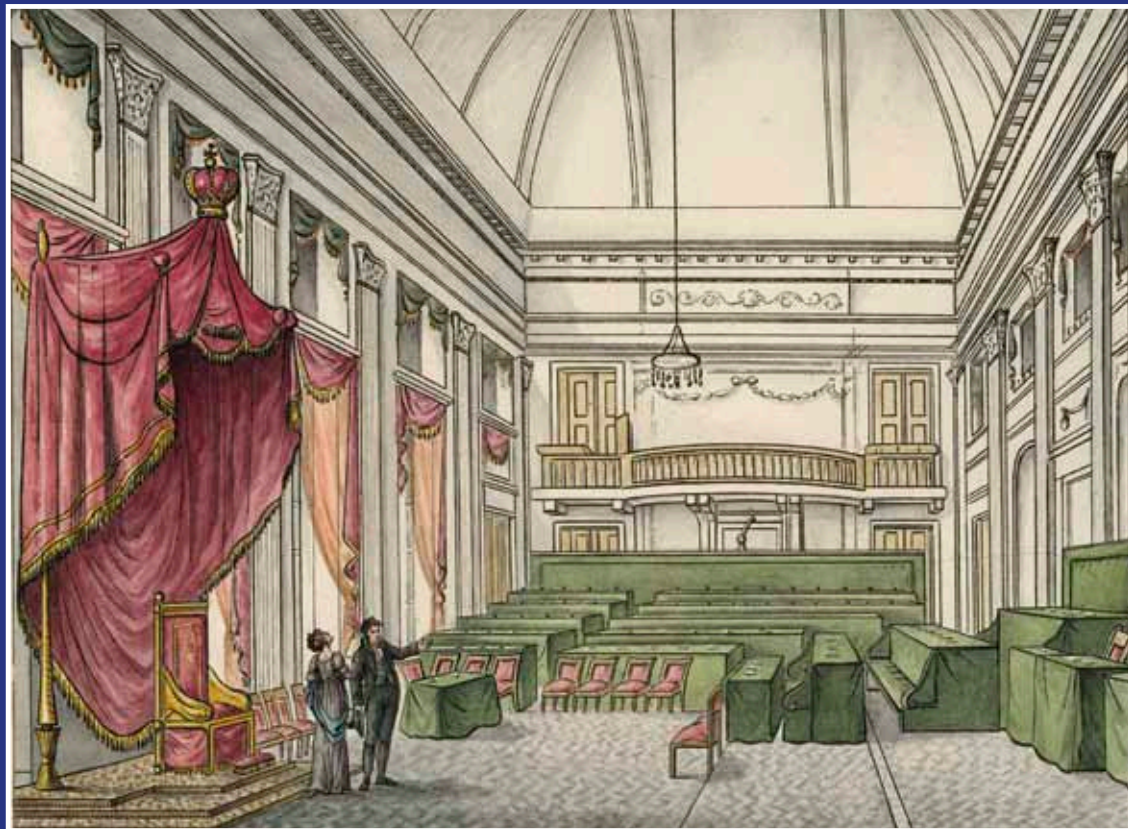
La République batave et le Royaume de Hollande

Willem V, forcé de fuir devant l'avancée des armées françaises, fit ses adieux à sa cour dans le Balzaal. Les révolutionnaires français et leurs sympathisants hollandais proclamèrent la République batave. Un peu plus d'une année plus tard, le Balzaal accueillit l'assemblée d'une espèce de représentation populaire, élue par une partie limitée de la population. Ces réunions étant accessibles à tous, les balcons du Balzaal furent converties en tribunes publiques. Cependant, cette représentation populaire ne devait pas exister longtemps.

Une fois que Napoléon eût pris le pouvoir en France et se fût proclamé empereur des Français, il établit en 1806 le Royaume des Pays-Bas avec son frère Louis Napoléon sur le trône. Louis Napoléon emménagea d'abord au Binnenhof, mais La Haye ne lui convenait pas comme résidence, alors il déménagea d'abord à Utrecht, puis à Amsterdam. En 1810, Napoléon déposa son frère et annexa les Pays-Bas à la



Militaires français dans le Ridderzaal



Le Balzaal reçoit l'assemblée du Tweede Kamer, 1815

France. Les bâtiments du Binnenhof furent alors aménagés en école militaire de cadets. Le Balzaal servit d'abord de cantine puis d'hôpital militaire. Les militaires français faisaient leurs exercices dans le Ridderzaal.

La monarchie constitutionnelle

L'occupation des Pays-Bas par la France prit fin en 1813. En novembre, le fils de Willem V, l'héritier de la maison d'Orange, revint aux Pays-Bas. Il prit le titre de Soeverein Vorst (prince souverain) et en 1815, il fut couronné Willem I (Guillaume Ier), roi du nouveau Royaume des Pays-Bas. De 1815 à 1830, les provinces méridionales des Pays-Bas (la future Belgique) en firent également partie. Le nouveau royaume fut doté d'une constitution, et les États généraux furent rétablis. À la demande des provinces méridionales, ils se composèrent dorénavant de deux chambres: la Eerste Kamer (le Sénat), désignée par le roi, la Tweede Kamer (Chambre des représentants), élue par les bourgeois fortunés. Jusqu'à la sécession de la Belgique en 1830, les États généraux se réunirent une année à Bruxelles et l'autre à La Haye. Par la suite, les deux Chambres furent maintenues. Jusqu'en 1992, la Tweede Kamer se réunissait dans l'ancien Balzaal, alors que la Eerste Kamer délibérait à huis clos dans le Trêveszaal.

En 1848 eut lieu une importante réforme constitutionnelle, rédigée par Johan Rudolph Thorbecke (1798-1872). Elle

instaura la responsabilité ministérielle et limita la puissance royale. La Eerste Kamer devait dorénavant être élue par les Provinciale Staten, les États représentant les provinces. Elle délibéra dans la salle attribuée auparavant aux États de Hollande. Ses réunions devinrent également publiques. Dans d'autres bâtiments du Binnenhof aussi, on aménagea des locaux pour des institutions de l'état.

La Deuxième Guerre mondiale

Durant l'occupation des Pays-Bas par l'Allemagne nazie (1940-45), le parlement demeura dissolu et la reine et le gouvernement résidèrent en exil à Londres. Le pouvoir était aux mains du Reichskommissar (commissaire du Reich allemand) Arthur Seyss-Inquart, qui prononça son discours inaugural du 29 mai 1940 dans le Ridderzaal. Il installa son bureau sur le Plein. Les services de sécurité allemands utilisaient eux aussi différents bâtiments du Binnenhof et des environs, en faisant le centre administratif de l'occupant.

Après la libération des Pays-Bas le 5 mai 1945, la démocratie parlementaire fut rétablie. Suite à la croissance rapide de la population, le nombre des représentants du peuple formant la Chambre des représentants fut porté de 100 à 150 en 1956; ceci nécessita un surcroît d'espace pour eux et leurs collaborateurs.

Construire et modifier

Le Binnenhof est une suite ininterrompue de constructions, reconstructions, rénovations et restaurations. Les anciens locaux ont été adaptés encore et encore. Il y a également eu des moments de déclin et de démolition partielle. Au dix-neuvième siècle, on a même sérieusement projeté de démolir entièrement le Ridderzaal et plusieurs autres bâtiments. En 1863 (les Pays-Bas fêtaient le cinquantenaire de l'indépendance nationale), on a voulu construire le long du Hofvijver un nouveau palais pour les représentants du peuple. Ce plan n'a jamais été exécuté mais le Hofkapel a été démoli. Cette chapelle avait vu le baptême des enfants des anciens comtes de Hollande, et plus tard des stadhouders, d'importants mariages y avaient été conclus et de nombreux personnages historiques y avaient leur tombe. À la place de la chapelle ont été construits des bureaux, aujourd'hui en usage pour la Eerste Kamer. Ces adaptations successives ont réuni sur le Binnenhof des styles architecturaux divers. La modification la plus récente et la plus importante a eu lieu à la fin des années quatre-vingts et au début des années quatre-vingt-dix du vingtième siècle, avec la construction, sur le côté sud du Binnenhof, d'une nouvelle salle pour la Tweede Kamer. Lors de ces travaux de construction, on a également relié entre eux de nombreux bâtiments existants.



L'intérieur du Hofkapel vers 1878

Le Torentje (Petite Tour)

Le Ridderzaal (Salle des Chevaliers)



Le Trêveszaal (Salle de Trêves)

La Eerste Kamer



La localisation de l'histoire: *qu'est-ce qui se trouve où ?*

18

1. La Tweede Kamer (Chambre des Représentants)

Le parlement des Pays-Bas s'appelle États généraux et se compose de deux chambres: la Eerste Kamer ou Sénat et la Tweede Kamer ou Chambre des représentants. Malgré son nom, c'est la Tweede Kamer qui a les pouvoirs les plus étendus. Elle compte 150 membres, élus directement par le peuple d'après un système de représentation proportionnelle. Les élections ont normalement lieu tous les quatre ans, mais en cas de chute du cabinet, il peut y avoir des élections anticipées. La Tweede Kamer, avec le gouvernement, doit faire les lois, mais elle doit également contrôler que le gouvernement les applique bien. Les membres se réunissent trois jours par semaine: mardi, mercredi et jeudi.

Depuis 1992, les réunions de la Tweede Kamer ont lieu dans un grand hémicycle sur le côté sud du Binnenhof. Ses contours extérieurs sont bien visibles depuis le Hofplaats. Elle fait partie d'un complexe étendu car les parlementaires et les différentes commissions ont besoin de beaucoup





L'assemblée de la Eerste Kamer

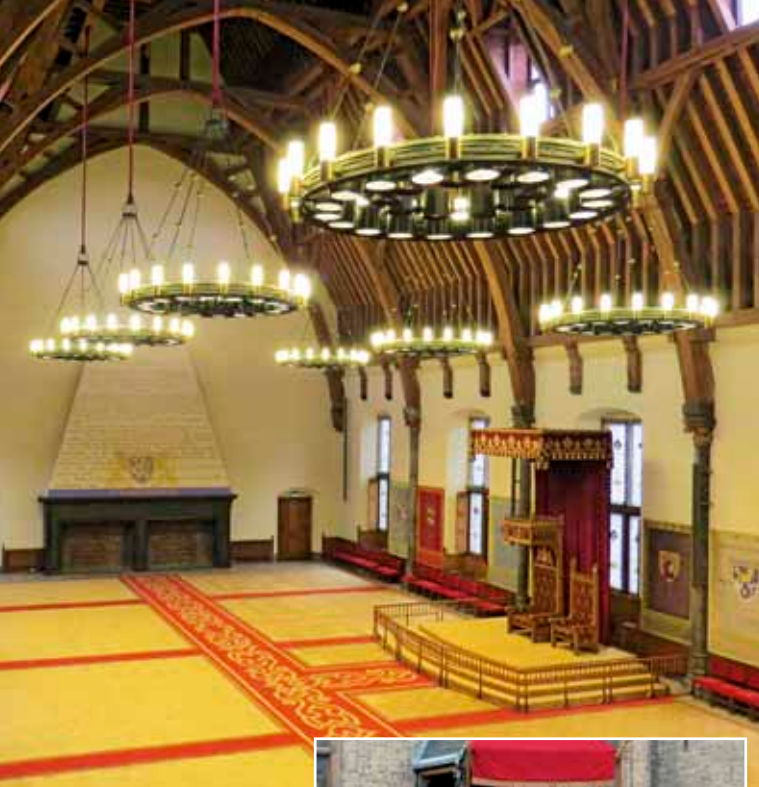


L'assemblée de la Tweede Kamer

de locaux. Tous les bâtiments de cette Chambre sont réunis dans le Statenpassage, le passage couvert du Plein au Hofplaats.

2. La Eerste Kamer (Sénat)

La Eerste Kamer se trouve sur le côté nord du Binnenhof, au numéro 22. Ses réunions ont lieu depuis 1849 dans l'ancienne salle des États de Hollande, au premier étage, visible depuis le Lange Vijverberg sur la rive opposée de l'étang du Hofvijver. La salle est ornée d'un grand portrait du roi Willem II (1840-1849), offert par lui à la Eerste Kamer. Ses membres, au nombre de 75, sont élus par les membres des États provinciaux. Ces élections doivent avoir lieu dans les trois mois qui suivent les élections provinciales. Les sénateurs, comme on les appelle souvent, se réunissent en séance plénière tous les mardis. Le Sénat, contrairement à la Chambre des représentants, ne peut pas modifier les projets de loi; elle ne peut que les accepter ou les rejeter.



Le Ridderzaal et l'arrivée
du carrosse doré



3. Le Ridderzaal (Salle des Chevaliers)

Un jour par an, le troisième mardi de septembre, le Ridderzaal forme le cœur de la démocratie parlementaire néerlandaise. C'est Prinsjesdag (le jour des Princes), où le roi part de son palais sur le Noordeinde pour se rendre au Ridderzaal dans son carrosse doré ; il y prend place sur son trône pour adresser son Troonrede (Discours du trône) à tous les membres des Eerste et Tweede Kamer, réunis en assemblée plénière des États généraux. Le discours du trône, rédigé par le gouvernement, est l'explication de la politique à mener dans l'année à venir. Le même jour, le ministre des finances présente à la Tweede Kamer les prévisions financières, Miljoenennota et le budget de l'état ; la tradition exige qu'il les apporte dans le Koffertje, une petite valise spéciale.

4. Le Mauritstoren (Tour de Maurits)

Le Mauritstoren est la grande tour carrée qui flanque les locaux de la Eerste Kamer. C'est de l'extérieur, depuis le Buitenhof, qu'on la voit le mieux. Cette tour abrite entre autres la Ministerskamer (bureau des ministres), utilisée par les ministres et secrétaires d'état pour préparer le traitement des projets de loi par la Eerste Kamer.

5. Johan van Oldenbarnevelt

La plaquette de pierre dans le mur à l'emplacement de l'ancien Hofkapel (côté nord du Binnenhof) commémore l'exécution en 1619 du grand-pensionnaire de Hollande, Johan van Oldenbarnevelt, à la suite de ses conflits avec le stadhouder, le prince Maurice d'Orange. De l'autre côté du Hofvijver, sur le Lange Vijverberg, se trouve sa statue, le regard tourné vers l'endroit où il fut mis à mort devant le Ridderzaal.

6. Le Trêveszaal (Salle de Trêves)

Le Trêveszaal, inauguré en 1697, sert depuis des décennies aux réunions du conseil des ministres. Chaque ministre occupe sa place fixe à la longue table ovale de la salle. Le conseil des ministres discute et fixe la politique du gouvernement. En plus des ministres, les Pays-Bas ont des secrétaires d'état, responsables en partie de la politique des ministères. Les secrétaires d'état ne peuvent assister au conseil des ministres que sur invitation. Le cabinet est l'ensemble des ministres et des secrétaires d'état. L'accès au Trêveszaal se trouve au numéro 19 du Binnenhof, entre le Mauritspoort et le Binnenpoort. Le vendredi, jour de réunion du conseil des ministres, il connaît un va-et-vient ministériel sans répit. Le Trêveszaal se trouve au premier étage du bâtiment et est visible depuis l'autre rive du Hofvijver. La salle fait partie du



Le Mauritstoren
(Tour de Maurits)

La statue de Johan van
Oldenbarnevelt sur
le Hofvijver



Le Trêveszaal
(Salle de Trêves)

ministère des Affaires générales, ayant à sa tête le premier ministre.

7. Le Torentje (Petite Tour)

La petite tour octogonale donnant sur le Hofvijver et connu simplement comme Het Torentje, appartient également au ministère des Affaires générales. Elle remonte au quatorzième siècle. Construite comme pavillon estival des comtes de Hollande, elle a plus tard été transformée en tour défensive. Depuis 1982, het Torentje est le cabinet de travail du premier ministre, qui préside le conseil des ministres et est responsable de la coordination de la politique du gouvernement. Il est également le visage et la voix du cabinet. Le vendredi, après la réunion du conseil des ministres, c'est lui qui présente la politique du cabinet dans une conférence de presse et dans l'émission télévisée qui lui est consacrée. Le Rijksvoorlichtingsdienst, le service porte-parole du cabinet et responsable de la communication concernant la Maison Royale, se trouve également dans les bâtiments du ministère des Affaires générales.



Le Torentje (Petite Tour)

Les premiers ministres des Pays-Bas depuis 1945

W. Schermerhorn	1945-1946	P.J.S. de Jong	1967-1971
L.J.M. Beel	1946-1948	B.W. Biesheuvel	1971-1973
W. Drees	1948-1958	J.M. den Uyl	1973-1977
L.J.M. Beel	1958-1959	A.A.M. van Agt	1977-1982
J.E. de Quay	1959-1963	R.F.M. Lubbers	1982-1994
V.G.M. Marijnen	1963-1965	W. Kok	1994-2002
J.M.L.Th. Cals	1965-1966	J.P. Balkenende	2002-2010
J. Zijlstra	1966-1967	M. Rutte	2010-

8. Le Raad van State (Conseil d'état)

Au numéro 1 du Binnenhof se trouve un espace attribué au Raad van State, la plus haute instance qui conseille le gouvernement. Ses autres bureaux se situent dans l'ancien Palais du Kneuterdijk. Le Raad van State se compose principalement de parlementaires, d'anciens ministres et de juristes. Le gouvernement a l'obligation de le consulter sur tous les projets de loi. Officiellement, c'est le roi qui le préside, mais dans la pratique, c'est son vice-président qui s'en charge. Le Raad van State est également l'instance de dernier recours en cas de différend politique et de différend entre citoyens et gouvernement.



Les bureaux du Raad van State (Conseil d'État)



La fontaine avec
Willem II et
le Ridderzaal

9. Binnenhof 1A

Au numéro 1A du Binnenhof se trouvait jusqu'en 1992 l'entrée principale de la salle de réunion de la Tweede Kamer, sise à gauche au premier étage de cette aile. Il s'agit du Balzaal (Salle de bal) construit pour le stadhouder Willem V, qui est aujourd'hui de nouveau utilisé pour des réunions, des conférences et des concerts.

À l'entrée du Binnenhof 1A se trouve la Erelijst van Gevallenen 1940-1945, la Liste d'Honneur des Morts pour les Pays-Bas durant la Deuxième Guerre mondiale. La liste est placée sur un piédestal commémoratif et compte environ 18 000 noms de soldats de l'armée, de marins des flottes marchande et de guerre, de militaires du KNIL (l'armée d'Indonésie, alors colonie néerlandaise) et de membres de la Résistance aux Pays-Bas et en Indonésie. Tous les jours, une page du livre est tournée.

10. La fontaine

Dans la cour centrale du Binnenhof se trouve une fontaine surmontée d'une statue dorée de Willem II, le comte de Hollande et roi des Romains qui a fait construire le Ridderzaal. Le texte sur la fontaine se traduit comme suit: « À la mémoire de Willem II – Roi des romains – Comte de Hollande – Bien-



Le Grondwetbank (Banc de la Consti-

fauteur des libertés des villes – Protecteur des arts – Fondateur des châteaux de 's-Gravenhage et Haarlem ».

11. Le Stadhouderspoort et les sculptures

Le Stadhouderspoort, la porte ouest entre Binnenhof et Buitenhof, était autrefois réservée au seul usage du stadhouder. À gauche de cette porte se dresse une statue du roi Willem II, à droite une sculpture moderne représentant Willem Drees, le premier ministre qui a mené la reconstruction des Pays-Bas après la Deuxième Guerre mondiale.

12. Le Grondwetbank (Banc de la Constitution)

Sur le Hofplaats se trouve le Grondwetbank ou Banc de la Constitution, un banc sur lequel est gravé l'article premier de la constitution, dont la traduction est: « Toute personne qui se trouve aux Pays-Bas est, à cas égal, traitée de façon égale. Nulle discrimination n'est permise, qu'elle se fonde sur la religion, les convictions, les opinions politiques, la race, le sexe ou tout autre motif. » La municipalité de La Haye a offert le Grondwetbank à la Tweede Kamer en 1992 à l'occasion de la construction du nouvel hémicycle. L'article 1 a été ajouté à la constitution des Pays-Bas en 1983, en même temps que plusieurs autres droits fondamentaux.

13. Le Gevangenpoort (Porte des prisons)

Le Gevangenpoort, à sa construction, était l'une des trois portes d'accès fortifiées du Binnenhof. À partir de 1420 environ, le Gevangenpoort sert également de prison pour le Hof van Holland, la cour de justice. Les armes de Hollandia sont encore visibles sur le mur. On contraignait les suspects aux aveux par la torture avant de rendre le verdict (flétrissure, flagellation, échafaud...). Un prisonnier célèbre est Cornelis de Witt, grand bourgeois de Dordrecht, emprisonné au Gevangenpoort sur une accusation de conspiration contre le stadhouder Willem III. Lorsqu'on le relâcha en 1672, son frère Johan de Witt, grand-pensionnaire de Hollande de 1653 à 1672, vint le chercher. À quelques mètres de la porte, les deux frères furent tués par des membres du club de tir et puis pendus par une foule en furie, composée surtout de peuple mécontent et de partisans des Orange. Aujourd'hui, le Gevangenpoort, la Porte des prisons, est un musée avec une collection d'instruments de torture. Sur le Plaats, la place adjacente, se dresse depuis 1916 une statue de Johan de Witt.

À droite du Gevangenpoort se trouve la Galerij Prins Willem V, une galerie portant le nom du dernier stadhouder de la république des Provinces-Unies, qui précédèrent de 1588 à 1795 les Pays-Bas actuels. Il réunit ici un certain nombre de



Le Gevangenpoort (Porte des prisons)



Le Haags Historisch Museum (Musée historique de La Haye)



Le Kabinet van de Koning (Cabinet royal)

tableaux importants appartenant à sa collection. La galerie abrite aujourd'hui environ 150 peintures.

14. Le Haags Historisch Museum (Musée historique de La Haye)

Sur les voûtes de l'ancienne porte fortifiée côté nord, à l'angle du Korte Vijverberg et du Toernooiveld, se trouve le Haags Historisch Museum ou Musée historique de La Haye. Ce musée documente l'histoire de La Haye grâce à des tableaux, des bijoux, des meubles, des maisons de poupée, des médailles, etc.

15. Le Kabinet van de Koning (Cabinet royal)

Les Pays-Bas sont un royaume, une monarchie. C'est également un pays doté d'une constitution. On parle par conséquent d'une monarchie constitutionnelle. Dans une monarchie constitutionnelle, le pouvoir du souverain est limité par la constitution. Aux Pays-Bas, le souverain – le roi – a un rôle surtout cérémoniel et symbolique, mais il fait aussi partie du gouvernement. Le premier ministre le tient au courant des affaires d'état à intervalles hebdomadaires. Le Kabinet van de Koning, jouxtant le Binnenhof (Korte Vijverberg 3), s'occupe du soutien administratif au roi et de liaison entre



Mauritshuis



Ancien logement des députés
d'Amsterdam



Ancien logement des
députés de Rotterdam

le roi et les ministres. La maison fut au dix-neuvième siècle l'habitation de l'homme d'état protestant Guillaume Groen van Prinsterer. Durant la Deuxième Guerre mondiale, elle abrita les bureaux d'Anton Mussert, chef du NSB (Nationaal-Socialistische Beweging, le mouvement nazi néerlandais). Arrêté le 7 mai 1945, il fut emmené par la porte de derrière.

Rois et reines

Willem I	1815-1840
Willem II	1840-1849
Willem III	1849-1890
Emma (regentes)	1890-1898
Wilhelmina	1898-1948
Juliana	1948-1980
Beatrix	1980-2013
Willem-Alexander	2013-

16. Le Mauritshuis

Le Mauritshuis, construit entre 1633 et 1644, servit dès 1685 comme une sorte d'hôtel pour les invités des États généraux. C'est maintenant un musée où l'on admire des toiles des plus grands maîtres du Siècle d'or hollandais : Frans Hals, Jan Steen, Rembrandt, Paulus Potter et Johannes Vermeer. Depuis le Mauritshuis, on a vue sur les gratte-ciel de

plusieurs ministères aux alentours de la gare centrale de La Haye.

17. Het Plein (La Place)

L'entrée principale de la Tweede Kamer donne sur le Plein, où se trouvaient il y a bien longtemps les potagers des comtes de Hollande. La place actuelle a été aménagée au dix-septième siècle. Avant la construction du nouvel hémicycle de la Tweede Kamer, le site de son entrée principale était occupé par le bâtiment du Hoge Raad der Nederlanden (le tribunal suprême des Pays-Bas). Sous la République, les numéros 4 et 23 abritaient les logements destinés aux députés des États de Hollande pour Amsterdam et Rotterdam respectivement. Les armes des deux villes sont encore bien visibles. Le logement des députés d'Amsterdam servit durant la Deuxième Guerre mondiale aux bureaux du commissaire du Reich allemand Seyss-Inquart. Au centre du Plein se trouve une statue de Willem van Oranje (Guillaume d'Orange, dit Le Taciturne, le « père de la patrie »), qui prit au seizième siècle la tête de la révolte contre la domination espagnole. Le bâtiment allongé derrière la statue est un club, Sociëteit De Witte, fondée en 1802 avec pour but avoué « les relations sociales et sorties mondaines autorisées ».

Aujourd'hui, le Plein est régulièrement le théâtre de manifestations et de protestations publiques.

18. L'ancien ministère des colonies

À droite de l'entrée principale de la Tweede Kamer sur le Plein se trouve l'ancien ministère des colonies, construit en 1859-1860. Les Pays-Bas ont possédé par le passé différentes colonies, dont les Indes néerlandaises (l'actuelle Indonésie) étaient de loin la plus importante. Elle obtint son indépendance en 1949, au terme d'une guerre sanglante. La Nouvelle Guinée et le Surinam ont appartenu au royaume des Pays-Bas jusqu'en 1961 et en 1975 respectivement. Aujourd'hui encore, six îles des Caraïbes font partie des Pays-Bas, dont trois, Aruba, Curaçao et Sint Maarten, avec un statut indépendant. Les trois autres sont des municipalités spéciales. Le bâtiment du ministère des colonies sert maintenant à l'usage de membres de la Tweede Kamer.

19. L'ancien ministère de la Justice

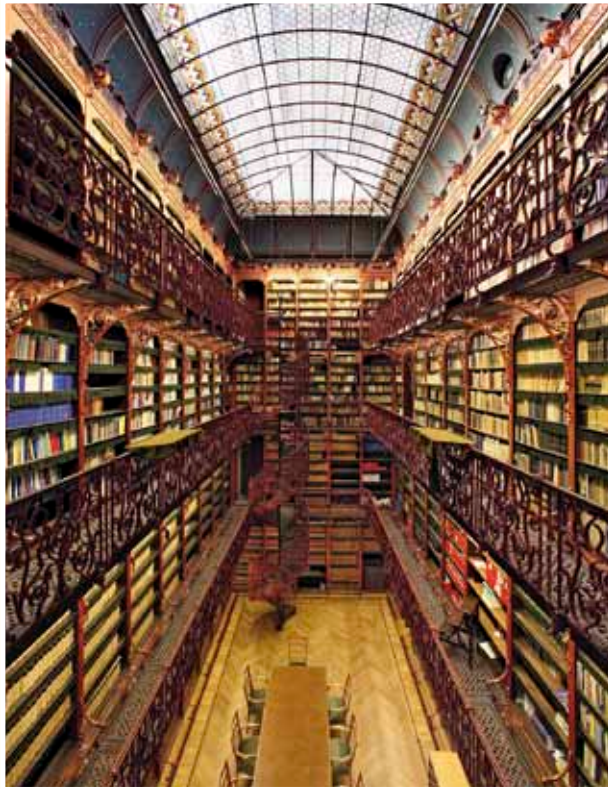
Des bureaux de parlementaires occupent également le bâtiment à l'angle des Lange Poten et du Plein. Jusqu'à la fin des années soixante-dix du vingtième siècle, il abritait le ministère de la Justice. On y trouve également le Handelingenkamer, les archives du parlement.



Ancien
ministère
des colonies



Ancien ministère de la Justice



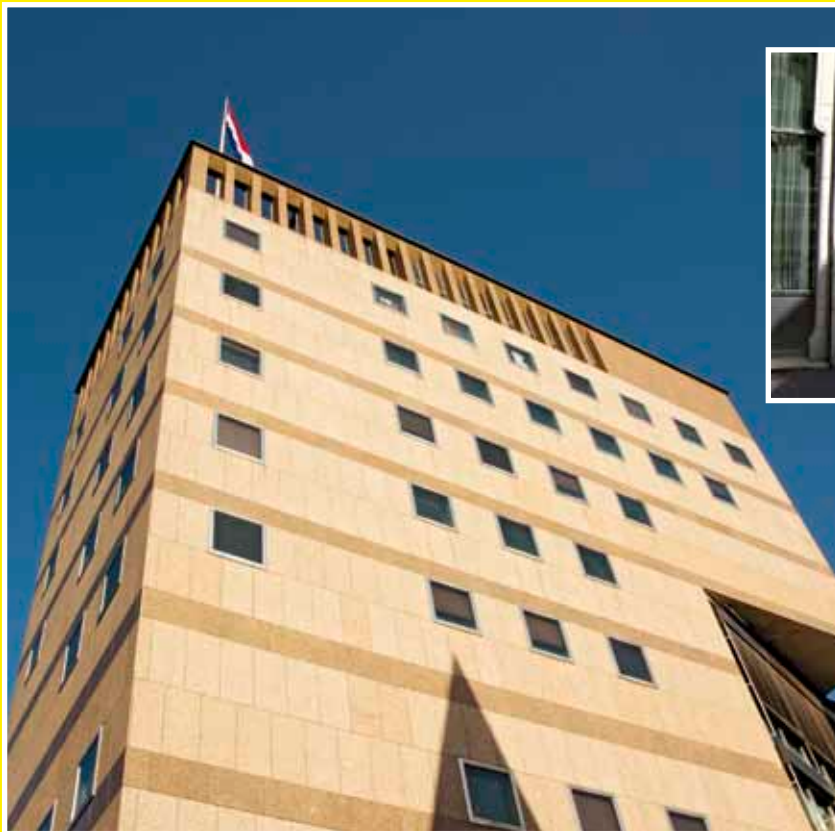
Handelingenkamer (Archives du parlement)

20. Nieuwspoor

Nieuwspoor est le centre international de presse où se rencontrent journalistes, politiciens, porte-paroles et lobbyistes. Son entrée donne sur les Lange Poten. Nieuwspoor est pour les journalistes une source essentielle d'actualités parlementaires. Des conférences de presse et autres présentations y ont régulièrement lieu. C'est aussi là que les politiciens se permettent des « fuites » d'informations intéressantes, à recueillir en respectant le « code de Nieuwspoor » qui prescrit de ne pas nommer le politicien bavard en utilisant de telles informations.

21. Le Perstoren (Tour de la presse)

Le Perstoren se dresse à l'angle jouxtant la Tweede Kamer, sur le Hofplaats. Il abrite les médias. Dans toute démocratie, l'ouverture et la transparence sont des concepts clé. Les médias jouent un rôle de premier plan, en disséminant les informations et en contribuant au débat.



Ancien ministère des colonies

La tour de la presse jouxtant la Tweede Kamer

Autour du Ridderzaal, les bâtiments anciens et modernes du Binnenhof: grâce aux adaptations et restaurations incessantes, nous pouvons continuer d'utiliser intensivement le Binnenhof, et garder conscience du lien qu'il forme entre hier, aujourd'hui et demain. Au Binnenhof, les parlementaires et les ministres font la politique; dans ses couloirs, on rencontre les hauts fonctionnaires, les collaborateurs des partis, les journalistes et lobbyistes. Que l'on vienne pour visiter les bâtiments ou pour assister à une assemblée de l'une des Chambres des États généraux, pour participer à une manifestation ou présenter une pétition, pour assister au spectacle traditionnel de Prinsjesdag: le Binnenhof, malgré son grand âge, nous accueille, bien vivant.

L'entrée de la Tweede Kamer sur le Plein



Colophon

© ProDemos – Huis voor democratie en rechtsstaat, 2015

Hofweg 1H

2511 AA La Haye

T 070 75 70 200

E info@prodemos.nl

I www.prodemos.nl

ProDemos: la maison pour la démocratie et l'État de droit.

ProDemos a pour but d'expliquer les structures de la démocratie et de l'État de droit et de présenter les possibilités d'en faire part au niveau municipal, provincial, national et européen.

Texte: ProDemos

Rédaction: Harm Ramkema

Traduction: WordHouse

Design: Addy de Meester

Impression: TenBrink, Meppel

Photos:

Jan Dirk Gerritsen, p. 6, 28 (à gauche), 32 (à gauche).

Bob Karhof, p. 2, 16-17, 19, 21 (en haut, deux fois), 22, 23, 24, 25, 33.

Hans Kouwenhoven, p. 31.

Margreet Nieuwstad, p. 18-19 (à gauche), 20 (en bas), 35.

Siebe Swart, p. 1.

Amber Zabicki, p. 20 (en haut), 26.

Ministerie van Algemene Zaken, p. 21 (en bas).

Ministerie van Binnenlandse Zaken en Koninkrijksrelaties, p. 27, 28 (à droite et en bas), 30.

L'éditeur s'est efforcé, en réalisant cette publication, de retrouver les ayants droits de toutes les illustrations utilisées. Les personnes estimant avoir des droits à faire valoir sont priées de s'adresser à l'éditeur.

Tous droits réservés. Aucune partie de cette publication ne peut être multipliée et/ou rendue publique par l'impression, la photocopie, l'enregistrement sonore, un support électronique, ou tout autre moyen, sans l'autorisation écrite préalable de l'éditeur.



WILK. P. H. VERBODEN



APRILITING EN DROOGLEGING

DE

ZUIDERZEE





Le Binnenhof € 2,50
ISBN 978 906473 507 3



9 789064 735073

1. La Tweede Kamer
(Chambre des Représentants)
2. La Eerste Kamer (Sénat)
3. Le Ridderzaal (Salle des Chevaliers)
4. Le Mauritstoren (Tour de Maurits)
5. Johan van Oldenbarnevelt
6. Le Trêveszaal (Salle des Trêves)
7. Le Torentje (Petite Tour)
8. Le Raad van State (Conseil d'état)
9. Binnenhof 1A
10. La fontaine
11. Le Stadhouderspoort et les sculptures
12. Le Grondwetbank
(Banc de la Constitution)
13. Le Gevangenpoort (Porte des prisons)
14. Le Haags Historisch Museum
(Musée historique de La Haye)
15. Le Kabinet van de Koning
(Cabinet royal)
16. La Mauritshuis
17. Het Plein (La Place)
18. L'ancien ministère des colonies
19. L'ancien ministère de la Justice
20. Nieuwspoor
21. Le Perstoren (Tour de la presse)