

# WAT DOET DE PROVINCIE?

ProDemos Huis voor democratie en rechtsstaat

## DOCENTENHANDLEIDING



### WAT HEB JE NODIG?

- \* Kleurenprints van de afbeeldingen van gemeente, provincie en Tweede Kamer.
- \* 9 geprinte pictogrammen
- \* Powerpointpresentatie
- \* Groene stickers

### DE WERKVORM IN HET KORT

In maart 2027 zijn de volgende de Provinciale Statenverkiezingen. Maar wat doet de provincie eigenlijk?

De provincie neemt natuurlijk beslissingen die gaan over de provincie. Maar aan wat voor onderwerpen moet je dan denken? Welke besluiten worden genomen door de gemeente, welke door de provincie en welke door de Tweede Kamer?

In deze werkvorm bedenken leerlingen welk besluit bij welke bestuurslaag hoort.

### LEERDOEL

Leerlingen weten over welke onderwerpen de provincie wel en niet mag beslissen.

### HOE LANG DUURT HET?

20 minuten

## DE WERKVORM STAP VOOR STAP

1. Vraag alle leerlingen om in een kring te komen zitten.
2. Start daarna de powerpointpresentatie 'Wie bestuurt Nederland?'.  
  
Deze powerpoint begint met een kaart van Nederland met de vraag: *Wie bestuurt Nederland?*

Leerlingen leren dat de Tweede Kamer wetten maakt voor het land. Maar de Tweede Kamer bepaalt niet zomaar alles. Nederland heeft namelijk 12 provincies, en 393 gemeenten, en die hebben ook ieder een eigen bestuur.

- ★ Sommige beslissingen gelden voor het hele land. De Tweede Kamerleden nemen deze beslissingen. *Bijvoorbeeld: Welke schoolvakken zijn verplicht op de middelbare school?*
  - ★ Sommige beslissingen gaan over de provincie. Die worden door de provincie genomen. *Bijvoorbeeld: Op welke plaats komen windmolens te staan?*
  - ★ En sommige beslissingen gelden alleen voor één dorp of stad. Die worden door de gemeente genomen. *Bijvoorbeeld: Moet er een zebrapad komen bij een drukke oversteekplaats?*
3. Leg in het midden van de kring 3 bakjes neer (bijvoorbeeld postbakjes). Bij ieder vakje legt u een bordje: gemeente, provincie, of Tweede Kamer. Deel daarna de 9 pictogrammen uit.
  4. Leg uit dat jullie een opdracht gaan doen. De leerlingen mogen één voor één hun pictogram laten zien, en voorlezen wat er boven staat geschreven.
  5. U geeft een korte toelichting bij iedere pictogram. Daarna vraagt u de leerling: 'Wie beslist hierover: de gemeente, de provincie of de Tweede Kamer?' De leerling mag het pictogram in het bakje leggen dat volgens hem bij het pictogram hoort.

6. Als alle pictogrammen zijn verdeeld kijkt u de antwoorden klassikaal na. Pictogrammen die in het juiste bakje liggen krijgen een groene sticker. Pictogrammen die nog niet in het juiste bakje liggen moeten nog een keer voorgelezen worden. De klas bedenkt samen wat dan wel het juiste bakje is. Ligt hij op de juiste plek dan krijgt de pictogram alsnog een groene sticker.
7. Vraag na afloop of er dingen zijn in Nederland die uw leerlingen graag zouden willen veranderen. *Dat kan van alles zijn. (bijvoorbeeld dat bussen goedkoper moeten worden, dat er meer natuur moet komen, dat de alcoholleeftijd weer omlaag moet, dat er een sportveld aangelegd moet worden in de buurt etc.)*
8. Inventariseer 2 of 3 ideeën. Wie zou hier een beslissing over moeten nemen? Gemeente, provincie of Tweede Kamer? Of kan de politiek hier niets aan veranderen?
9. Kamerleden, Statenleden en gemeenteraadsleden horen graag wat er speelt in het land. Dus je kunt ze gewoon een e-mail of een brief sturen als je iets wil veranderen.
10. Sluit af met de mededeling dat er in maart 2027 verkiezingen zijn voor de Provinciale Staten. Alle Nederlanders vanaf 18 jaar mogen dan stemmen op de partij met de beste ideeën.

Let op: we hebben in deze werkvorm 'Tweede Kamer' als antwoordoptie gekozen in plaats van 'het Rijk' of 'de landelijke overheid'. Omdat we verwachten dat deze term het bekendst is bij leerlingen. In feite beslist de Tweede Kamer **samen met de Eerste Kamer** over nieuwe wetten. Maar om de werkvorm zo overzichtelijk mogelijk te houden hebben we ons in het antwoordmodel beperkt tot de Tweede Kamer.

## ANTWOORDMODEL

*Pictogram:* container

*Vraag:* Wie zorgt ervoor dat het vuilnis wordt opgehaald bij alle inwoners?

*Omschrijving:* Wie bepaalt hoe vaak het vuilnis wordt opgehaald, en op welke dag? En moeten vuilniszakken in een bak aan de weg worden gezet, of gewoon in losse zakken? Wordt het oud-papier apart opgehaald? En plastic afval? Welke bestuurslaag beslist over al deze vragen?

**Gemeente**

*Pictogram:* bus

*Vraag:* Wie zorgt ervoor dat er genoeg streekbussen rijden tussen steden en dorpen?

*Omschrijving:* Niet alleen grote steden moeten bereikbaar zijn met de bus, ook in kleine dorpen moeten bussen rijden. Wie zorgt ervoor dat dorpen en steden goed bereikbaar blijven door genoeg bussen in te zetten tussen verschillende plaatsen?

**Provincie**

*Pictogram:* OK (controlestempel)

*Vraag:* Wie controleert of gemeenten een goede begroting hebben gemaakt?

*Omschrijving:* Gemeenten moeten ieder jaar bedenken waar het geld aan uitgegeven wordt, en waar geld vandaan komt. Wie controleert of gemeenten een goed plan hebben bedacht waaraan het geld besteed wordt?

**Provincie**

*Pictogram:* vlammetje

*Vraag:* Wie bepaalt er hoeveel er wordt geboord naar aardgas in Groningen?

*Omschrijving:* In Groningen zit veel aardgas in de grond. Aardgas wordt gebruikt om huizen te verwarmen, en in het gasfornuis, om mee te koken. Nederland verdient veel geld met de verkoop van aardgas. Maar door alle boringen ontstaan er aardbevingen in Groningen, en gaan veel huizen kapot. Wie bepaalt hoeveel er geboord wordt?

**Tweede Kamer**

*Pictogram:* Tank

*Vraag:* Wie beslist waar en wanneer het leger ingezet moet worden?

*Omschrijving:* Het Nederlandse leger heeft soldaten in Somalië, Malie, Afghanistan en nog een paar plaatsen in de wereld. Wie beslist of het leger naar een ander land moet voor een missie?

**Tweede Kamer**

*Pictogram:* Biertje en een klok

*Vraag:* Wie beslist tot hoe laat mogen cafés open blijven ?

*Omschrijving:* Cafés hebben een uiterlijke sluitingstijd. Wie bepaalt wanneer alle cafés dicht moeten zijn? (Er zijn ook gemeentes die ervoor kiezen om geen uiterlijke sluitingstijd in te stellen, cafés mogen dan zelf bepalen tot hoe laat ze open blijven. In sommige gemeenten moeten cafés vroeger dicht dan in andere.)

**Gemeente**

*Pictogram:* Jongetje

*Vraag:* Wie moet zorgen dat Jeugdzorg goed geregeld is?

*Omschrijving:* Jeugdhulp is er voor jongeren tot 18 jaar. Wie zorgt ervoor dat er goede zorg is en dat gezinnen geholpen worden als dat nodig is?

**Gemeente**

*Pictogram:* bandenspoor

*Vraag:* Wie zorgt er voor onderhoud en reparatie van regionale wegen?

*Omschrijving:* Een regionale weg is geen snelweg, maar een N-weg. Op een N-weg mag je meestal 80 KM per uur rijden.

**Provincie**

*Pictogram:* Stapeltje munten

*Vraag:* Wie bepaalt hoe hoog de uitkeringen zijn voor mensen die geen werk hebben?

*Omschrijving:* Je krijgt van de overheid een beetje geld om van te kunnen leven als je geen werk kunt vinden, of als je ontslagen wordt zonder dat dit jouw schuld is. Dit heet een werkloosheidsuitkering. (vanaf 2016 max. 2 jaar). Wie bepaalt hoe hoog deze uitkering is, en hoe lang je een uitkering krijgt?

**Tweede Kamer**

## WIE ZORGT ERVOOR DAT HET VUILNIS WORDT OPGEHAALD BIJ ALLE INWONERS?



## WIE ZORGT ERVOOR DAT ER GENOEG STREEKBUSSEN RIJDEN TUSSEN STEDEN EN DORPEN?



**GEMEENTEN MAKEN IEDER JAAR EEN PLAN.  
IN DIT PLAN STAAT WAAR ZE GELD AAN UIT WILLEN GEVEN.  
WIE CONTROLEERT DIT PLAN?**



## WIE BEPAALT HOEVEEL ER GEBOORD WORDT NAAR AARDGAS?



## WIE BESLIST WAAR HET LEGER INGEZET WORDT?





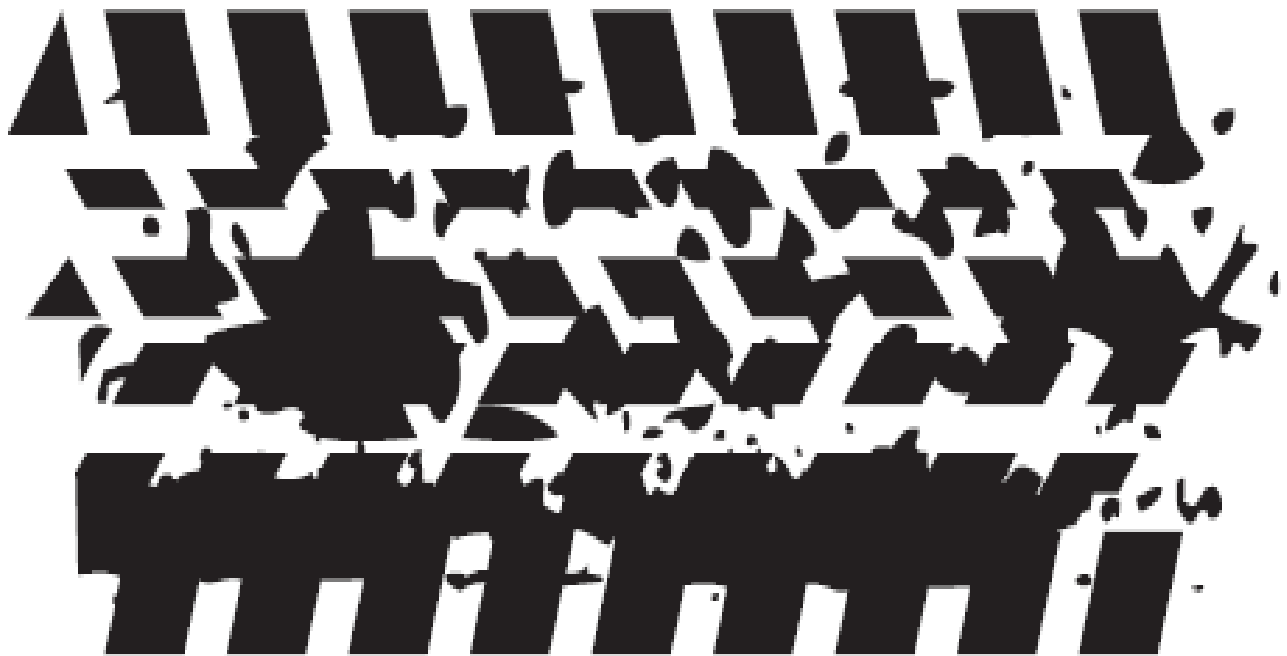
## WIE BESLIST TOT HOE LAAT CAFÉS OPEN MOGEN BLIJVEN?



## WIE ZORGT ERVOOR DAT JEUGDZORG GOED GEREGLD IS?



## WIE ZORGT ERVOOR DAT REGIONALE WEGEN GEREPAREERD EN ONDERHOUDEN WORDEN?



## WIE BEPAALT HOE HOOG DE UITKERINGEN ZIJN?



# LANDELIJK (DE TWEEDE KAMER)



# PROVINCIE (PROVINCIALE STATEN)



# GEMEENTE (GEMEENTERAAD)

